

# Excel-Anwendung Lagerverwaltung

1. [Eigenschaften](#)
2. [Installation](#)
3. [Makros in Excel 2010 aktivieren](#)
4. [Hinweise zur Eingabe der Daten](#)
5. [Dateneingabe](#)
6. [Suchblatt](#)
7. [Löschblatt](#)
8. [Autor](#)

Lagerverwaltung					
05.02.2022	Lagerfachkarte-Nr.:	2	nächste LFK-Nr.: 3		
Eingabe Hyperlink	Artikel-Nr.:	Test2			
Hilfe	Benennung / Artikel:	Testteil2			
	Lieferant:	Muster GmbH			
	Hinweis 1				
	Hinweis 2				
	Hinweis 3				
	Hinweis 4				
	Hinweis 5				
	Hinweis 6				
	Hinweis 7				
	Hinweis 8				
	Hinweis 9				
	Hinweis 10				
	Mindest-bestand:	20			
	Bestand:	35			
	Datum:	05.02.22			
Datum	Liefer/Auftr.-NR.	Verwendung	Zugang	Abgang	Bemerkung
05.03.2017				5	
03.03.2017	0815		40		

Lagerverwaltung Suche							H1	
1	LFK-Nr.:	Artikel Nr.:	Benennung / Artikel :	Lieferant:	Datum	Bestand:	Mindest-bestand:	Hinweis 1
2	1	Test1	Testteil1	Muster GmbH	28.01.2022	19	20	0
3	2	Test2	Testteil2	Muster GmbH	28.01.2022	35	20	0
4	3	Test3	Testteil3	Muster GmbH	29.01.2022	35	30	
5	4	Test4	Testteil4	Muster GmbH	30.01.2022	35	40	
6	5	Test5	Testteil5	Muster GmbH	31.01.2022	55	50	
7	6	Test6	Testteil6	Muster GmbH	01.02.2022	35	60	
8	7	Test7	Testteil7	Muster GmbH	02.02.2022	36	70	
9	8	Test8	Testteil8	Muster GmbH	03.02.2022	35	80	
10	9	Test9	Testteil9	Muster GmbH	04.02.2022	35	90	
11	10	Test10	Testteil10	Muster GmbH	05.02.2022	0	100	
12	11	Test11	Testteil11	Muster GmbH	06.02.2022	350	110	
13	12	Test12	Testteil12	Muster GmbH	07.02.2022	35	120	
14	13	Test13	Testteil13	Muster GmbH	08.02.2022	100	130	
15	14	Test14	Testteil14	Muster GmbH	09.02.2022	100	140	
16	15	Test15	Testteil15	Muster GmbH	10.02.2022	35	150	

Pfadeingabe für Ordner ULDA-Lagerverwaltung		
<p><b>Automatische Pfadübernahme</b></p> <p>z.B. C:\Dokumente und Einstellungen\Benutzer\Mustermann\Excel_Dateien\            Die Datei Start-LV14.xlsm muss im Ordner ULDA-Lagerverwaltung gespeichert sein!            D:\In\Excel-Dateien\ULDA-Excel\ULDA-Lagerverwaltung\Start-LV14.xlsm\Eingabe            D:\In\Excel-Dateien\ULDA-Excel\ULDA-Lagerverwaltung\</p> <p>Dateipfad bis zum Ordner ULDA-Lagerverwaltung hier eingeben, wenn Start-LV14.xlsm außerhalb von Ordner ULDA-Lagerverwaltung gespeichert ist!</p>		
"Eingabe" in Zelle	Hinweiseingaben für Kopf im Blatt Eingabe	"Suchen" in Spalte
C5	Hinweis 1	H
C6	Hinweis 2	I
C7	Hinweis 3	J
C8	Hinweis 4	K
C9	Hinweis 5	L
C10	Hinweis 6	M
C11	Hinweis 7	N
C12	Hinweis 8	O
C13	Hinweis 9	P
C14	Einheit	Q

## 1. Eigenschaften [\(zurück\)](#)

Lagerverwaltung ist eine Excel-Anwendung lauffähig ab Excel 2007. Der gesamte Ordner **ULDA-Lagerverwaltung** kann in jeden beliebigen Ordner auf Laufwerk C: gespeichert werden. Mit der Arbeitsmappe **Start-LV** erzeugt, verwaltet und editiert man alle eingegebenen Lagerfachkarten. Es können maximal 50000 Lagerfachkarten erzeugt und verwaltet werden.

Alle Lagerfachkarten werden unter der eingegebenen Artikel-Nr. abgespeichert und in einem Suchblatt bei jedem neuen Abspeichern aktualisiert. Von dem Suchblatt aus kann jede Lagerfachkarte schnell gefunden und aktiviert werden.

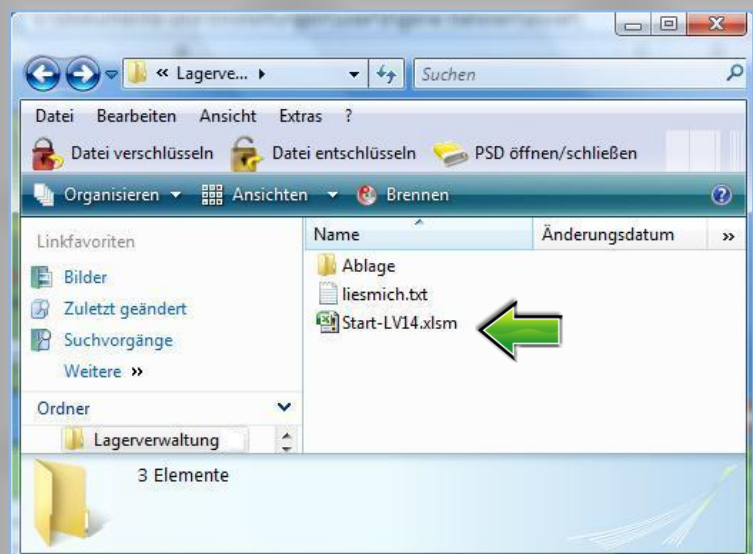
Das Programm ist nur lauffähig, **wenn die Makros aktiviert sind**. (Bitte verändern Sie keine Ordner- oder Dateinamen, da sonst die Funktionen der Makros nicht gewährleistet sind!)

## 2. Installation [\(zurück\)](#)

Lagerverwaltung besteht aus einem Ordner mit dem Namen **ULDA-Lagerverwaltung**. Dort sind alle Excel-Dateien und Ordner abgespeichert, die für die Lagerverwaltung benötigt werden.

### **Achtung:**

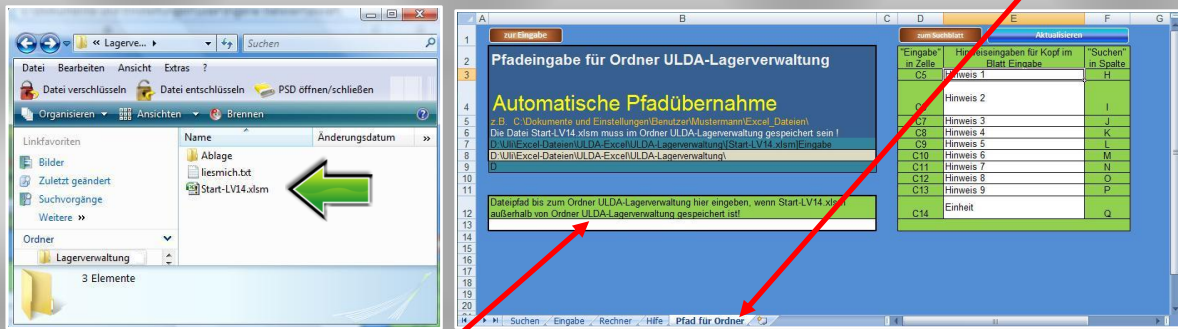
**Bitte verändern Sie keine Ordner- oder Dateinamen, da sonst die Makroaktionen nicht mehr funktionieren.**



Der Ordner **ULDA-Lagerverwaltung** kann auf jedes Laufwerk ihres Rechners kopiert werden. Der für die Makroaktionen benötigte Dateipfad, bis zum Ordner **ULDA-Lagerverwaltung**, wird automatisch übernommen.

**ULDA-Lagerverwaltung** kann über ein Netzwerk auch, von mehreren Nutzern gleichzeitig, auf unterschiedlichen Rechnern, mit den gleichen Stammdaten, genutzt werden. Der komplette Ordner **ULDA-Lagerverwaltung** muss beim Hauptnutzer gespeichert sein. Jeder weitere Nutzer kopiert sich die Datei **Start-LV.xlsm** auf seinen Rechner und gibt den Dateipfad bis in den Ordner **ULDA-Lagerverwaltung** vom Hauptnutzer an.

Öffnen Sie hierzu die Datei **Start-LV.xlsm** und schalten auf die Tabelle **Pfad für Ordner**.



Geben Sie dort in der Zelle (B13) den Pfad bis zum Ordner **ULDA-Lagerverwaltung** des Hauptnutzers (z.B. K:\USER\Excel\ULDA-Lagerverwaltung).

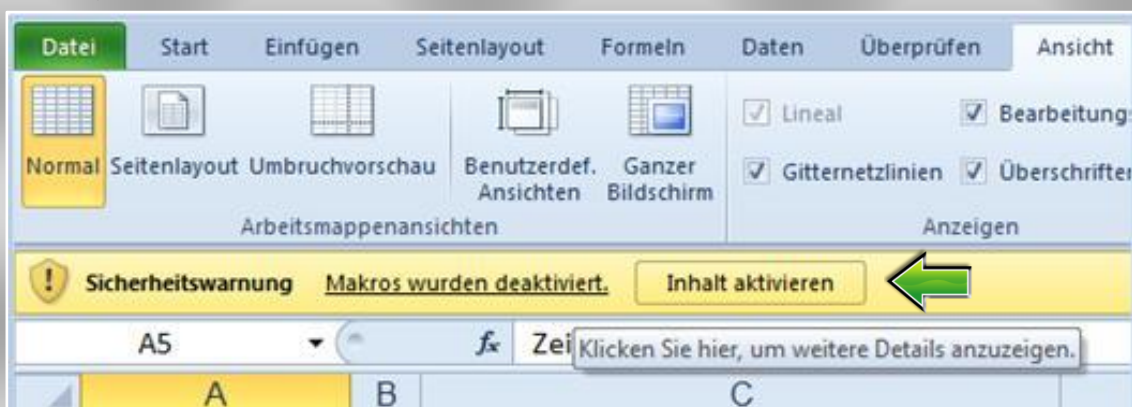
Zum Abschluss speichern Sie bitte die Excel-Datei. Dieser Pfad wird von allen Makroaktionen automatisch übernommen.

**Das Programm ist nur lauffähig, wenn die Makros aktiviert sind.**

### **3. Makros in Excel 2010 aktivieren** [\(zurück\)](#)

#### StandardEinstellung

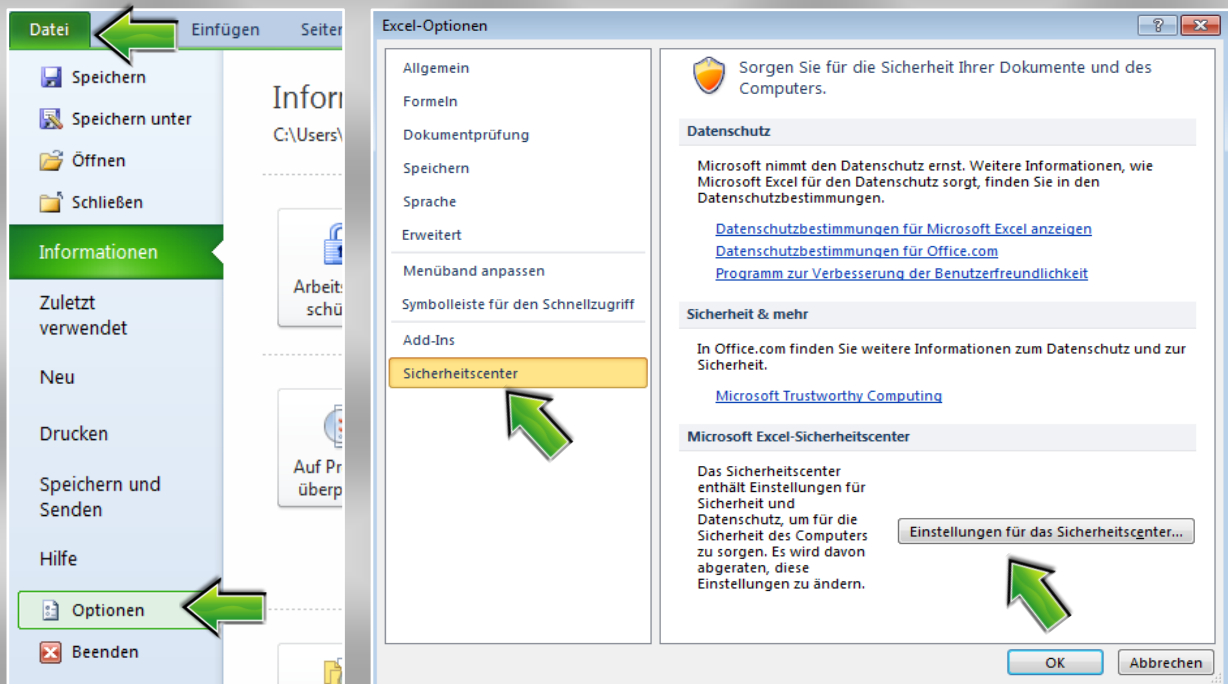
Klicken Sie nach dem Start der Excel-Anwendung auf Inhalt aktivieren um Makroaktionen zuzulassen! Diese Aktion muss bei jedem Start der Excel-Anwendung durchgeführt werden!



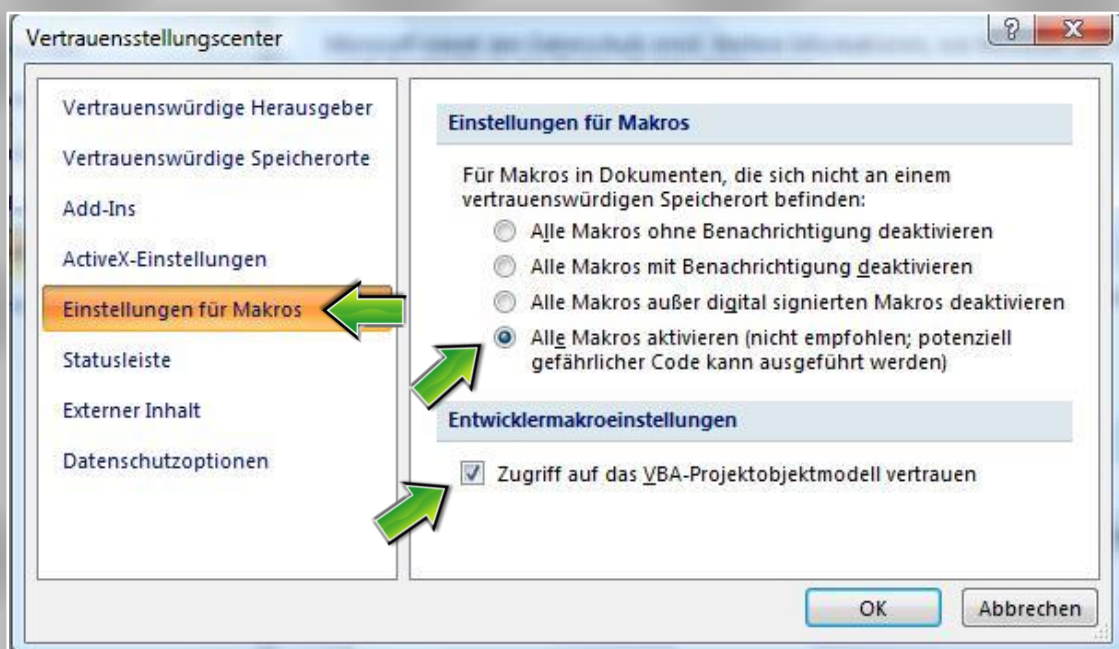
## Makro Standardeinstellung ändern

Die Standardeinstellung kann in den Excel-Optionen verändert werden, so dass keine manuelle Aktivierung der Makros mehr notwendig ist.

### Excel-Optionen aktivieren



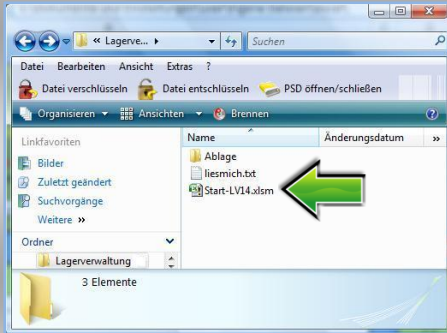
Klicken Sie auf Optionen, Sicherheitscenter und auf Einstellungen für das Sicherheitscenter.



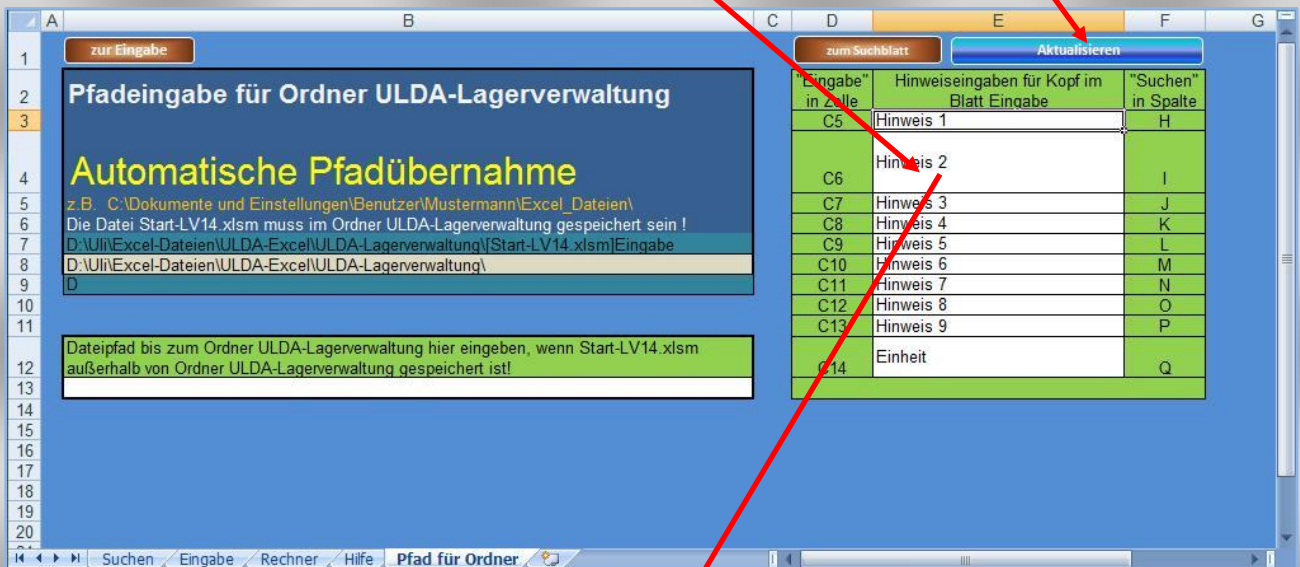
Klicken Sie auf "Einstellungen für Makros". Aktivieren Sie " Alle Makros aktivieren" und "Zugriff auf das VBA-Projektobjektmodell vertrauen".

## 4. Hinweise zur Eingabe der Daten [\(zurück\)](#)

Öffnen Sie die Datei **Start-LV.xlsm**. (Das Öffnen der Datei kann in Abhängigkeit der Rechengeschwindigkeit ihres Rechners einige Sekunden dauern.)



Vor der ersten Verwendung der LV können Sie im Blatt **Pfad für Ordner** nach Ihren Bedürfnissen die Kopfeingaben für Hinweise anpassen. Klicken Sie auf das Aktionsfeld **Daten aktualisieren** um die Eingabe zu übernehmen.



Am linken und rechten Rand der Eingabetabelle ist gekennzeichnet in welcher Zelle bzw. Spalte des Blattes **Eingabe** und des Blattes **Suchen** die Eingaben erscheinen.

Lagerverwaltung						
Datum	Liefer/Auftr.-NR.		Verwendung	Zugang	Abgang	Bemerkung
05.03.2017					5	
03.03.2017	0815			40		

## Grafik für die Eingabe einer neuen Lagerfachkarte

The screenshot shows a spreadsheet interface for 'Lagerverwaltung' (Warehouse Management). The main data table is as follows:

Datum	Liefer/Auftr.- NR.	Verwendung	Zugang	Abgang	Bemerkung
05.03.2017				5	
03.03.2017	0815		40		

Callout boxes provide the following explanations:

- Schaltet zum Suchblatt**: Points to the 'zum Suchblatt' button.
- Es wird eine neue Zeile mit dem aktuellen Datum eingefügt.**: Points to the 'Neue Lagerfachkarte' button.
- Es wird die letzte Zeile mit dem letzten Datum entfernt.**: Points to the 'letzte Eingabe löschen' button.
- Speichert alle Eingaben und schließt die Lagerfachkarte.**: Points to the 'Lagerfachkarte speichern und schließen' button.
- Entfernt alle Eingaben im Blatt Eingabe**: Points to the 'Blatteingaben löschen' button.
- Entfernt alle Eingaben im Blatt Eingabe und Aktualisiert die Lagerfachkarten-Nr.**: Points to the 'neue Datei (Zelle weiß)' button.
- Übergibt beim Anlegen einer neuen Artikel-Nr. (Zelle G7 bleibt weiß) die Werte von Zelle G7 in Zelle D2**: Points to the 'Lagerfachkarte editieren' button.
- Startet das Editieren einer vorhandenen Lagerfachkarte deren Artikel-Nr. in der Zelle G7 eingegeben wurde**: Points to the 'Lagerfachkarte editieren' button.

## 5. Dateneingabe [\(zurück\)](#)

Öffnen Sie die sich im **Ordner ULDA-Lagerverwaltung** befindende Datei **Start-LV.xlsm** und schalten auf das Blatt "**Eingabe**". Dort geben Sie in Tabellenkopf Hinweise zum Artikel ein. (z.B. Benennung/Mindestbestand...)

In den darunter liegenden Spalten wird der Zu- und Abgang eines Artikels gebucht. (Achtung: Nur weiße Zellen sind Eingabezellen. Alle restlichen Zellen sind gesperrt.) Zusätzlich besteht die Möglichkeit Bemerkungen einzugeben um später im Suchblatt nach unterschiedlichen Kriterien ausfiltern zu können.

In der Zelle G7 wird die Artikel-Nr. eingegeben. Bei der Eingabe vorhandener Artikelnummern wird die Zelle blau ausgelegt um dies zu kennzeichnen (Aktionsfeld **Lagerfachkarte editieren** anklicken). Bleibt die Zelle weiß ist die Artikel-Nr. noch nicht vergeben, dann bitte das Aktionsfeld **neue Datei (Zelle weiß)** anklicken.

Mit einem Klick auf das Textfeld **Lagerfachkarte speichern und schließen**, übergeben Sie die eingegebenen Werte an eine neue Excel-Tabelle, die unter der Artikel-Nr. abgespeichert wird. Weiterhin werden dadurch im Suchblatt die Eingaben aktualisiert.

Im Suchblatt können dann alle eingegebenen Daten mit der Filter- und Suchfunktion von Excel schnell gefunden werden.

Markieren Sie im Suchblatt die gewünschte Artikel-Nr. und klicken Sie auf das Aktionsfeld **editieren** um die gespeicherten Werte der Lagerfachkarte wieder in das Eingabeblatt zu laden.

## 6. Das Suchblatt [\(zurück\)](#)

Die Werte im Suchblatt werden nach jedem neuen Abspeichern einer Lagerfachkarte aktualisiert. Beim anklicken des Aktionsfeldes **Filter** wird über alle belegten Spalten der Filter ein- und ausgeschaltet. In der Spalte Bestand werden die belegten Zellen farblich gekennzeichnet. **Grün = Bestand ist noch größer als der Mindestbestand.** **Gelb = Bestand ist im Bereich Mindestbestand.** **Rot = kein Bestand.** Man kann sich also alle Bestände nach den Farben ausfiltern und nach einzelnen Hinweisen sortieren. Um alle Filter wieder zu löschen klicken Sie zweimal auf das Aktionsfeld **Filter!**

Mit den Aktionsfeldern **H1- H10** werden die Hinweisspalten am rechten Tabellenrand (braune Zellen) eingeblendet. Die im Blatt **Pfad für Ordner** eingegebenen Hinweiskriterien müssen im braunen Textfeld **Hinweise** manuell eingetragen werden.

Wenn versehentlich Daten aus dem Suchblatt gelöscht oder verändert wurden einfach mit einem Klick auf das Aktionsfeld **Aktualisieren** alle Werte neu einschreiben.

Lagerverwaltung Suche							Hinweise:	H1
LFK-Nr.:	Artikel Nr.:	Benennung / Artikel :	Lieferant:	Datum	Bestand:	Mindestbestand:	Hinweis 1	
1	1	Test1	Muster GmbH	28.01.2022	19	20	0	
2	2	Test2	Muster GmbH	28.01.2022	35	20	0	
3	3	Test3	Muster GmbH	29.01.2022	35	30		
4	4	Test4	Muster GmbH	30.01.2022	35	40		
5	5	Test5	Muster GmbH	31.01.2022	55	50		
6	6	Test6	Muster GmbH	01.02.2022	35	60		
7	7	Test7	Muster GmbH	02.02.2022	36	70		
8	8	Test8	Muster GmbH	03.02.2022	35	80		
9	9	Test9	Muster GmbH	04.02.2022	35	90		
10	10	Test10	Muster GmbH	05.02.2022	3	100		
11	11	Test11	Muster GmbH	06.02.2022	350	110		
12	12	Test12	Muster GmbH	07.02.2022	35	120		
13	13	Test13	Muster GmbH	08.02.2022	100	130		
14	14	Test14	Muster GmbH	09.02.2022	0	140		
15	15	Test15	Muster GmbH	10.02.2022	35	150		

- Editiert die markierte Artikel-Nr.
- Schaltet zum Blatt Eingabe.
- Aktualisiert alle Werte vom Blatt Suchen.
- Schaltet Filter ein und aus
- Schaltet Hinweisspalten am rechten Tabellenrand ein und aus.

## 7. Das Löschblatt [\(zurück\)](#)

Im Löschblatt ist es möglich einzelne oder auch mehrere (max. 100) Lagerfachkarten nacheinander automatisch zu löschen.

Um unbefugtes oder versehentliches Löschen zu verhindern wird ein Passwort abgefragt, was vor jedem erneuten Löschen eingegeben werden muss.

Pos.	Wartungs-Nr.:	Bezeichnung Maschine: / Maschinen-Nr :
1	Muster3	Mustermaschine 3 / 003
2		
3		
4		
5		
6		
7		
8		
9		
10		
11		
12		
13		
14		
15		
16		
17		
18		
19		

Löscht die  
Wartungskarte  
und den  
Datensatz,

Löscht die  
eingegebene  
Löschliste

Eingabezone für  
Passwort

## 7. Autor [\(zurück\)](#)

Diese Excel-Anwendung wurde erstellt von:

Ulrich Daßler

Vielen Dank, für Ihr Interesse an dieser Excel-Vorlage, die Weiterentwicklung lebt von Ihren Ideen, daher bin ich für Anregungen und Fragen immer offen:

am besten per E-Mail:

[info@dasslers.de](mailto:info@dasslers.de)

<https://www.dasslers.de/>

### Hinweis:

Ich habe meine Dateien sorgfältig auf Fehler oder fehlerhafte Berechnungen überprüft, möchte aber trotzdem nicht ausschließen, dass sich der Fehlerteufel irgendwo eingeschlichen hat. Bei Nutzung der Dateien übernehme ich deshalb für mögliche daraus entstehende monetäre und andere Schäden keine Haftung.